



# **Commission Paritaire Locale des Pharmaciens**

7 septembre 2021

---

# *Ordre du jour*

- Approbation du relevé de décisions 2 mars 2021
  - Examen des statistiques de dépenses arrêtées au 30 juin 2021
  - Actualités conventionnelles et règlementaires
    - Obligation vaccinale/ autotest/ LPP
    - DIPA
    - Rémunération pharmaciens
    - Contrôle national
  - Actualités locales
    - Vaccination: points
    - Actions d'accompagnement
    - Générique
    - Numérique: DMP/MSS/ADRI/ ApCV
  - Questions diverses
    - Qualité de la facturation
-

# Statistiques de dépenses

Commission départementale des pharmaciens - TERRITOIRE DE BELFORT

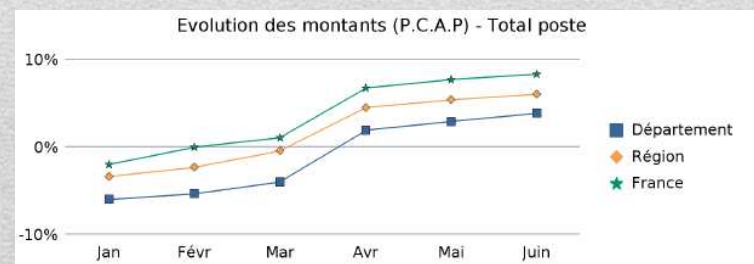
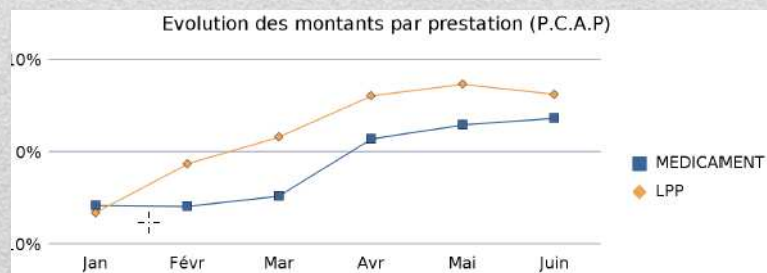
Source SNDS AMOS le 18/08/2021

Période de remboursement du 01/01/2021 au 30/06/2021

Montants présentés en base de remboursement

Prestations		Régime général		MSA		RSI		AUTRES		TOTAL TERRITOIRE DE BELFORT		Région (PCAP)	France (PCAP)
		Montant	PCAP	Montant	PCAP	Montant	PCAP	Montant	PCAP	Montant	PCAP		
MEDICAMENT	Médicaments classiques	20 217 692	2,6%	337 032	8,2%		NS	1 016 249	-7,8%	21 570 973	1,5%	4,1%	7,3%
	Médicaments divers	7 014 152	11,3%	391	-10,1%		NS	47 155	-31,0%	7 061 698	10,9%	12,4%	12,3%
<b>Total MEDICAMENT</b>		<b>27 231 844</b>	<b>4,7%</b>	<b>337 424</b>	<b>8,1%</b>		<b>-100,0%</b>	<b>1 063 404</b>	<b>-9,1%</b>	<b>28 632 671</b>	<b>3,7%</b>	<b>6,0%</b>	<b>8,6%</b>
LPP	Appareils matériels de traitements	2 459 675	5,9%	38 147	1,7%		NS	43 988	2,2%	2 541 810	5,4%	4,9%	5,0%
	Articles de pansements	856 755	-0,6%	16 559	-23,5%		NS	21 848	42,4%	895 162	-1,0%	9,7%	9,2%
	Autres frais LPP	13 437	NS	431	NS			253	9,9%	14 121	190,5%	23,5%	23,6%
	Orthèses	714 046	20,0%	9 515	19,5%		NS	12 252	-4,5%	735 812	18,9%	18,7%	20,2%
<b>Total LPP</b>		<b>4 043 914</b>	<b>6,9%</b>	<b>64 652</b>	<b>-3,7%</b>		<b>-100,0%</b>	<b>78 340</b>	<b>9,6%</b>	<b>4 186 906</b>	<b>6,3%</b>	<b>8,3%</b>	<b>8,5%</b>
AUTRES	Autres rémunérations	81 700	0,7%							81 700	0,7%	3,4%	0,5%
	ROSP	281 435	-7,3%							281 435	-7,3%	-11,0%	-9,1%
<b>Total AUTRES</b>		<b>363 135</b>	<b>-5,6%</b>							<b>363 135</b>	<b>-5,6%</b>	<b>-6,7%</b>	<b>-6,8%</b>
<b>TOTAL</b>		<b>31 638 893</b>	<b>4,8%</b>	<b>402 075</b>	<b>6,0%</b>		<b>-100,0%</b>	<b>1 141 744</b>	<b>-8,1%</b>	<b>33 182 712</b>	<b>3,9%</b>	<b>6,1%</b>	<b>8,4%</b>

- Médicaments Classiques : PH1, PH2, PH4, PH7, etc...
- Médicaments Divers : médicaments d'exception, vaccin anti-grippe, ROR, hormones croissance, antirétroviraux, etc...
- Appareils Matériels de Traitement : assistance respiratoire, oxygénothérapie, matériel traitement à domicile, etc...
- Autres Frais LPP : optique, surdit , proth se externe, v hicules pour handicap s physiques, etc...
- Autres r mun rations : facturation feuille de soins, aide outil de mise de   jour, r mun ration de garde etc...



# Statistique de dépenses (1/2)

## Poste MEDICAMENT

PRESTATIONS	DEPARTEMENT	Régime général		MSA		RSI		AUTRES		TOTAL	
		Montant	PCAP	Montant	PCAP	Montant	PCAP	Montant	PCAP	Montant	PCAP
Médicaments classiques	021: COTE-D'OR	73 504 768	6,4%	7 136 518	6,6%		-100,0%	3 348 446	7,8%	<b>83 989 731</b>	<b>5,4%</b>
	025: DOUBS	77 978 848	7,3%	5 173 435	6,1%		-100,0%	1 370 831	5,2%	<b>84 523 114</b>	<b>6,5%</b>
	039: JURA	36 223 393	5,5%	3 601 550	5,6%		-100,0%	1 100 154	3,8%	<b>40 925 097</b>	<b>4,6%</b>
	058: NIEVRE	33 505 858	3,8%	3 991 481	3,6%		-100,0%	1 770 235	0,4%	<b>39 267 573</b>	<b>2,4%</b>
	070: HAUTE-SAONE	34 531 474	3,3%	3 586 164	1,6%		-100,0%	1 001 279	-3,8%	<b>39 118 918</b>	<b>2,0%</b>
	071: SAONE-ET-LOIRE	80 566 663	4,9%	9 061 958	-1,2%		-100,0%	2 861 336	-0,5%	<b>92 489 957</b>	<b>3,0%</b>
	089: YONNE	51 548 557	5,6%	5 576 743	1,6%		-100,0%	1 689 237	7,1%	<b>58 814 537</b>	<b>3,9%</b>
	090: TERRITOIRE DE BELFORT	20 217 692	2,6%	337 032	8,2%		-100,0%	1 016 249	-7,8%	<b>21 570 973</b>	<b>1,5%</b>
			<b>408 077 253</b>	<b>5,4%</b>	<b>38 464 892</b>	<b>3,0%</b>		<b>-100,0%</b>	<b>14 157 766</b>	<b>2,4%</b>	<b>460 699 901</b>
	FRANCE	<b>9 669 922 092</b>	<b>8,7%</b>	<b>707 731 517</b>	<b>3,9%</b>		<b>-100,0%</b>	<b>302 251 702</b>	<b>3,0%</b>	<b>10 679 905 311</b>	<b>7,3%</b>
Médicaments divers	021: COTE-D'OR	27 819 721	18,7%	6 773	7,5%		-100,0%	515 718	37,8%	<b>28 342 213</b>	<b>19,0%</b>
	025: DOUBS	27 783 004	10,7%	6 269	-8,0%		-100,0%	249 653	-5,1%	<b>28 038 926</b>	<b>10,5%</b>
	039: JURA	13 771 937	11,2%	3 341	-0,3%		-100,0%	191 845	11,4%	<b>13 967 123</b>	<b>11,2%</b>
	058: NIEVRE	10 672 964	5,8%	3 246	-7,2%		-100,0%	124 253	-16,1%	<b>10 800 463</b>	<b>5,5%</b>
	070: HAUTE-SAONE	11 399 967	18,0%	2 906	-15,9%		-100,0%	286 044	-13,1%	<b>11 688 917</b>	<b>17,0%</b>
	071: SAONE-ET-LOIRE	27 637 124	9,4%	7 786	-3,8%		-100,0%	611 866	-2,8%	<b>28 256 776</b>	<b>9,1%</b>
	089: YONNE	19 849 941	13,2%	6 333	-7,8%		-100,0%	269 475	61,5%	<b>20 125 750</b>	<b>13,6%</b>
	090: TERRITOIRE DE BELFORT	7 014 152	11,3%	391	-10,1%		-100,0%	47 155	-31,0%	<b>7 061 698</b>	<b>10,9%</b>
			<b>145 948 811</b>	<b>12,5%</b>	<b>37 045</b>	<b>-4,6%</b>		<b>-100,0%</b>	<b>2 296 009</b>	<b>6,7%</b>	<b>148 281 866</b>
	FRANCE	<b>3 721 098 414</b>	<b>12,4%</b>	<b>715 262</b>	<b>-3,8%</b>		<b>-100,0%</b>	<b>56 624 595</b>	<b>10,1%</b>	<b>3 778 438 272</b>	<b>12,3%</b>

## Poste LPP

PRESTATIONS	DEPARTEMENT	Régime général		MSA		RSI		AUTRES		TOTAL	
		Montant	PCAP	Montant	PCAP	Montant	PCAP	Montant	PCAP	Montant	PCAP
Appareils matériels de traitements	021: COTE-D'OR	6 989 125	5,2%	561 217	1,6%		-100,0%	268 544	-0,7%	<b>7 818 886</b>	<b>3,9%</b>
	025: DOUBS	8 778 915	7,1%	636 543	0,4%		-100,0%	132 469	-9,0%	<b>9 547 927</b>	<b>5,9%</b>
	039: JURA	3 520 024	5,3%	351 540	1,3%		-100,0%	85 902	-6,2%	<b>3 957 466</b>	<b>4,1%</b>
	058: NIEVRE	3 431 414	4,8%	373 088	1,0%		-100,0%	153 205	3,8%	<b>3 957 706</b>	<b>3,6%</b>
	070: HAUTE-SAONE	4 202 823	5,5%	460 651	2,3%		-100,0%	106 768	1,3%	<b>4 770 243</b>	<b>4,3%</b>
	071: SAONE-ET-LOIRE	7 985 766	7,2%	839 945	5,9%		-100,0%	296 068	6,6%	<b>9 121 779</b>	<b>6,2%</b>
	089: YONNE	5 021 219	5,5%	458 726	6,0%		-100,0%	115 850	-2,1%	<b>5 595 795</b>	<b>4,4%</b>
	090: TERRITOIRE DE BELFORT	2 459 675	5,9%	38 147	1,7%		-100,0%	43 988	2,2%	<b>2 541 810</b>	<b>5,4%</b>
			<b>42 388 962</b>	<b>6,1%</b>	<b>3 719 857</b>	<b>2,9%</b>		<b>-100,0%</b>	<b>1 202 792</b>	<b>0,3%</b>	<b>47 311 611</b>
	FRANCE	<b>1 062 900 728</b>	<b>6,0%</b>	<b>78 569 691</b>	<b>2,2%</b>		<b>-100,0%</b>	<b>32 496 270</b>	<b>0,5%</b>	<b>1 173 966 689</b>	<b>5,0%</b>
Articles de pansements	021: COTE-D'OR	2 728 286	20,7%	227 999	-10,0%		-100,0%	106 845	12,2%	<b>3 063 129</b>	<b>16,5%</b>
	025: DOUBS	3 088 091	11,0%	180 657	-5,4%		-100,0%	54 191	8,6%	<b>3 322 939</b>	<b>9,5%</b>
	039: JURA	1 298 915	11,2%	150 452	24,2%		-100,0%	31 243	29,0%	<b>1 480 610</b>	<b>12,0%</b>
	058: NIEVRE	1 324 611	2,6%	183 230	8,9%		-100,0%	64 037	9,2%	<b>1 571 878</b>	<b>2,8%</b>
	070: HAUTE-SAONE	1 505 146	6,0%	151 755	-4,1%		-100,0%	45 346	31,7%	<b>1 702 248</b>	<b>4,7%</b>
	071: SAONE-ET-LOIRE	3 059 123	13,2%	331 402	8,5%		-100,0%	143 296	-9,5%	<b>3 533 822</b>	<b>11,0%</b>
	089: YONNE	2 112 990	13,0%	198 117	16,3%		-100,0%	55 411	-7,6%	<b>2 366 518</b>	<b>11,3%</b>
	090: TERRITOIRE DE BELFORT	856 755	-0,6%	16 559	-23,5%		-100,0%	21 848	42,4%	<b>895 162</b>	<b>-1,0%</b>
			<b>15 973 918</b>	<b>11,3%</b>	<b>1 440 170</b>	<b>3,6%</b>		<b>-100,0%</b>	<b>522 218</b>	<b>5,3%</b>	<b>17 936 306</b>
	FRANCE	<b>386 303 866</b>	<b>10,5%</b>	<b>28 020 364</b>	<b>4,2%</b>		<b>-100,0%</b>	<b>12 651 137</b>	<b>4,1%</b>	<b>426 975 367</b>	<b>9,2%</b>

# Statistique de dépenses (2/2)

## Poste LPP

Autres frais LPP	021 : COTE-D'OR	104 468	25,9%	7 383	11,9%	-100,0%	4 072	106,6%	<b>115 922</b>	<b>25,2%</b>	
	025 : DOUBS	92 249	26,4%	3 899	-35,5%	-100,0%	2 195	188,0%	<b>98 343</b>	<b>21,4%</b>	
	039 : JURA	42 309	8,9%	3 113	-21,0%	-100,0%	786	2 125,0%	<b>46 208</b>	<b>7,4%</b>	
	058 : NIEVRE	57 343	27,7%	5 795	-24,4%	-100,0%	4 181	494,5%	<b>67 319</b>	<b>26,3%</b>	
	070 : HAUTE-SAONE	46 006	35,5%	6 618	43,9%	-100,0%	2 010	498,0%	<b>54 634</b>	<b>40,4%</b>	
	071 : SAONE-ET-LOIRE	99 284	27,0%	10 302	-26,0%	-100,0%	1 554	-45,6%	<b>111 140</b>	<b>14,0%</b>	
	089 : YONNE	99 783	24,9%	7 471	-5,3%	-100,0%	2 232	135,6%	<b>109 487</b>	<b>23,4%</b>	
	090 : TERRITOIRE DE BELFORT	13 437	190,2%	431	-100,0%		253	9,9%	<b>14 121</b>	<b>190,5%</b>	
			<b>554 877</b>	<b>27,2%</b>	<b>45 013</b>	<b>-11,2%</b>	<b>-100,0%</b>	<b>17 282</b>	<b>120,4%</b>	<b>617 173</b>	<b>23,5%</b>
	<b>FRANCE</b>		<b>21 853 941</b>	<b>25,1%</b>	<b>2 024 057</b>	<b>20,8%</b>	<b>-100,0%</b>	<b>735 186</b>	<b>18,0%</b>	<b>24 613 184</b>	<b>23,6%</b>
Orthèses	021 : COTE-D'OR	2 425 744	21,6%	153 754	17,6%	-100,0%	73 879	15,2%	<b>2 653 378</b>	<b>20,1%</b>	
	025 : DOUBS	2 958 020	19,8%	140 528	19,0%	-100,0%	46 356	24,0%	<b>3 144 904</b>	<b>19,2%</b>	
	039 : JURA	1 148 152	18,9%	80 619	18,1%	-100,0%	21 366	7,5%	<b>1 250 137</b>	<b>17,6%</b>	
	058 : NIEVRE	847 462	15,3%	77 313	17,0%	-100,0%	28 329	11,8%	<b>953 105</b>	<b>14,3%</b>	
	070 : HAUTE-SAONE	1 178 954	22,9%	92 436	13,0%	-100,0%	26 792	16,8%	<b>1 298 181</b>	<b>20,8%</b>	
	071 : SAONE-ET-LOIRE	2 225 153	20,5%	197 321	12,2%	-100,0%	59 317	11,3%	<b>2 481 791</b>	<b>18,4%</b>	
	089 : YONNE	1 346 238	19,9%	106 459	13,1%	-100,0%	29 579	6,9%	<b>1 482 277</b>	<b>17,8%</b>	
	090 : TERRITOIRE DE BELFORT	714 046	20,0%	9 515	19,5%	-100,0%	12 252	-4,5%	<b>735 812</b>	<b>18,9%</b>	
			<b>12 843 769</b>	<b>20,2%</b>	<b>857 944</b>	<b>15,5%</b>	<b>-100,0%</b>	<b>297 870</b>	<b>13,1%</b>	<b>13 999 584</b>	<b>18,7%</b>
	<b>FRANCE</b>		<b>322 078 428</b>	<b>21,6%</b>	<b>16 873 685</b>	<b>14,2%</b>	<b>-100,0%</b>	<b>7 606 897</b>	<b>14,3%</b>	<b>346 559 011</b>	<b>20,2%</b>

## Poste AUTRES

PRESTATIONS	DEPARTEMENT	Régime général		MSA		RSI		AUTRES		TOTAL		
		Montant	PCAP	Montant	PCAP	Montant	PCAP	Montant	PCAP	Montant	PCAP	
Autres rémunérations	021 : COTE-D'OR	488 870	5,6%							<b>488 870</b>	<b>5,6%</b>	
	025 : DOUBS	567 910	0,3%							<b>567 910</b>	<b>0,3%</b>	
	039 : JURA	331 170	10,2%							<b>331 170</b>	<b>10,2%</b>	
	058 : NIEVRE	315 020	-2,8%							<b>315 020</b>	<b>-2,8%</b>	
	070 : HAUTE-SAONE	302 670	-1,1%							<b>302 670</b>	<b>-1,1%</b>	
	071 : SAONE-ET-LOIRE	560 310	2,0%							<b>560 310</b>	<b>2,0%</b>	
	089 : YONNE	428 640	11,4%							<b>428 640</b>	<b>11,4%</b>	
	090 : TERRITOIRE DE BELFORT	81 700	0,7%							<b>81 700</b>	<b>0,7%</b>	
			<b>3 076 290</b>	<b>3,4%</b>							<b>3 076 290</b>	<b>3,4%</b>
	<b>FRANCE</b>		<b>49 747 819</b>	<b>0,5%</b>							<b>49 747 819</b>	<b>0,5%</b>
ROSP	021 : COTE-D'OR	1 126 271	-9,4%		-100,0%					<b>1 126 271</b>	<b>-9,5%</b>	
	025 : DOUBS	1 085 132	-5,3%		-100,0%					<b>1 085 132</b>	<b>-5,3%</b>	
	039 : JURA	572 622	-12,9%		-100,0%					<b>572 622</b>	<b>-13,0%</b>	
	058 : NIEVRE	567 266	-13,2%		-100,0%					<b>567 266</b>	<b>-13,2%</b>	
	070 : HAUTE-SAONE	533 977	-6,6%							<b>533 977</b>	<b>-6,6%</b>	
	071 : SAONE-ET-LOIRE	1 312 004	-17,5%		-100,0%					<b>1 312 004</b>	<b>-17,5%</b>	
	089 : YONNE	763 752	-10,0%		-100,0%					<b>763 752</b>	<b>-10,0%</b>	
	090 : TERRITOIRE DE BELFORT	281 435	-7,3%							<b>281 435</b>	<b>-7,3%</b>	
			<b>6 242 460</b>	<b>-11,0%</b>		<b>-100,0%</b>			<b>-100,0%</b>	<b>6 242 460</b>	<b>-11,0%</b>	
	<b>FRANCE</b>		<b>139 931 835</b>	<b>-9,1%</b>		<b>-100,0%</b>			<b>-100,0%</b>	<b>139 931 835</b>	<b>-9,1%</b>	

# détails Fournisseurs/Pharmaciens Du Territoire de Belfort

[Lien avec fichier](#)

A votre demande, une étude complémentaire a été réalisée à celle précédemment transmise sur la thématique des MAD.

Ces études exposent les remboursements réalisés pour des assurés rattachés à notre organisme mais pour des fournisseurs pouvant être rattachés à un autre organisme que celui de la CPAM 90 en matière de MAD et AAD

[MAD](#)  
[AAD](#)

---



# **ACTUALITÉS CONVENTIONNELLES**

---

# obligation vaccinale

La loi relative à la gestion de la crise sanitaire a été votée par le Parlement le 25 juillet, puis examinée par le Conseil constitutionnel qui a rendu sa décision le 5 août et a validé en grande partie le projet de loi voté par le Parlement. Cette loi prévoit une obligation vaccinale des soignants contre la Covid-19.

## Obligation vaccinale : les différentes étapes

Afin d'achever dans les meilleurs délais la campagne de vaccination des personnes travaillant dans les secteurs sanitaire et médico-social, la loi crée une obligation vaccinale contre la Covid-19, inspirée des obligations préexistantes de vaccination contre plusieurs affections (hépatite B, diphtérie, tétanos, poliomyélite).

Pour continuer leur activité professionnelle, ces personnes ont donc l'obligation : soit de se faire vacciner contre la Covid-19, soit de présenter un certificat de rétablissement valide ou un certificat médical de contre-indication à la vaccination contre la Covid-19 établi par un médecin.

Concernant l'obligation vaccinale, elle est mise en place en plusieurs étapes d'ici au 15 octobre 2021 :

- depuis le 9 août et jusqu'au 14 septembre 2021 inclus : les professionnels de santé dont le schéma vaccinal n'est pas complet auront la possibilité de présenter un certificat de rétablissement ou un test de non contamination ou un certificat médical de contre-indication ;
  - à compter du 15 septembre et jusqu'au 15 octobre 2021 inclus (date d'entrée en vigueur de l'obligation vaccinale) : les professionnels soumis à l'obligation vaccinale seront autorisés à exercer leur activité à condition de justifier de l'administration d'au moins une des doses requises dans le cadre du schéma vaccinal à plusieurs doses et de présenter le résultat d'un test de non contamination ;
  - à compter du 16 octobre 2021 : les professionnels de santé libéraux non vaccinés ou dont le schéma vaccinal n'est pas complet seront interdits d'exercer.
-



# Supervision et délivrance des autotest

Pour répondre aux enjeux du pass sanitaire et renforcer l'offre de dépistage de la Covid-19, les autotests antigéniques supervisés par un professionnel de santé intègrent désormais les preuves du pass sanitaire « activité ». Ces autotests ont pour seule vocation de générer une preuve de résultat négatif nécessaire au pass sanitaire « activité » valable uniquement en France. Par ailleurs, cette nouvelle possibilité de dépistage ne remplace pas le recours aux RT-PCR et aux tests antigéniques qui nécessitent toujours l'engagement des professionnels.

3 situations distinctes sont à retenir:

- Rémunération de la [dispensation d'autotests à d'autres professionnels](#) par les pharmaciens
- Modalité de rémunération des pharmacies pour la [supervision d'autotests en officine](#)
- Modalité de rémunération des pharmacies pour la [supervision d'autotests dans des barnums](#)

Avec enregistrement des résultats dans SI-DEP

Tout résultat (positif comme négatif) devra impérativement être saisi dans l'outil SI-DEP, recueillant l'ensemble des résultats de tests.

Important : un autotest positif ne génère pas un certificat de rétablissement et ne déclenche pas le dispositif de contact tracing. Seul un test RT-PCR ou un test antigénique positif peuvent documenter un tel certificat ou déclencher le dispositif de contact tracing.

Enfin, lorsqu'à l'issue d'un autotest positif, le professionnel de santé réalise un nouveau prélèvement nasopharyngé pour la réalisation d'un test RT-PCR, ce nouveau prélèvement est compris dans la rémunération forfaitaire et ne peut faire l'objet d'une facturation supplémentaire.

# Codification des dispositifs médicaux

Depuis le 1er juillet 2021, les pharmaciens et tous les professionnels intervenant dans le champ de la liste des produits et prestations (LPP) doivent utiliser les codes individuels pour la majeure partie des dispositifs médicaux. L'objectif est de garantir la traçabilité.

Les dispositifs médicaux doivent désormais être facturés en code individuel (du fabricant ou à défaut du distributeur) et ne doivent plus être facturés avec le code générique selon le calendrier suivant :

- 1er novembre 2019 pour les dispositifs inscrits aux titres III (DM implantables, Implants et greffons tissulaires d'origine humaine) et V (DM invasifs non éligibles au titre III de la LPPR) ;
- 1er juillet 2021 pour les dispositifs inscrits aux titres I et IV et une partie des produits inscrits au titre II : les montures et l'ensemble des aides auditives ;
- 1er janvier 2022 pour le reste du titre II, les produits inscrits aux chapitres 1, 2 : verres ophtalmiques, et chapitre 7 : grand appareillage orthopédique.

Les anciens codes génériques ont été désactivés à la facturation et leur utilisation entraîne des rejets de facturation. Si une facture comprend plusieurs codes LPP dont une ligne avec un code générique (au lieu d'un code individuel), elle sera rejetée dans son ensemble.

## Exemple de facture rejetée

Pansements hydrocellulaires, 64 CM, Urgo, Urgostart border, B/10. Code 1322065

Compresse de gaze hydrophile, stérile, > ou = 56 cm<sup>2</sup> et < 100 cm<sup>2</sup>, 10 sachets x 2. Code 1326761

La facture sera rejetée à cause des compresses car le code 1326761 est désactivé ; par contre le code du pansement est correct.

Seule exception : les dispositifs inscrits sous nom de marque suite à une évaluation par la Haute Autorité de santé (HAS) gardent leur code habituel.

Une circulaire sera mise en ligne prochainement pour plus de précisions.

# Codification des dispositifs médicaux

[En pratique: comment facturer](#)

---

# Dispositif d'indemnisation perte d'activité

## DIPA: point de situation

Ce dispositif a été mis en place afin de soutenir les professionnels de santé dans le cadre de la crise sanitaire.

Voici un point de situation suite aux opérations de recalcul des montants versés:

- 28 officines ont sollicité le dispositif en 2020
- 139 211 euros ont été versés à partir des déclarations saisies. Après régularisation, le montant de l'aide versée aux pharmacies est de 140 821 euros.
- 16 officines ont fait l'objet d'un indu après recalcul de l'aide. Le montant des indus est compris entre 59€ et 7842 euros.
- 11 officines ont fait l'objet d'un versement complémentaire compris entre 344€ et 14 176€  
A noter que 7 pharmacies font l'objet d'un remboursement intégral de l'aide accordée.

Les versements complémentaires ont été réalisés fin juillet/ début août.

Les régularisations sont en cours et les notifications d'indus seront adressées au plus tard à la mi septembre.

---

# Rémunération Pharmaciens

## ROSP Générique

Le paiement de la ROSP générique a été réalisé le 16 juin 2021 ( au titre de l'année 2020) pour un montant total de 105 805,55€

## ROSP qualité de service (QS)

Le paiement a été réalisé le 22 mars 2021 pour un montant total de 175 629,91€

**Forfait** au titre du rattrapage des saisies réalisées par les adjoints de pharmacie de mars à juin 2021: 41 officines ont bénéficié d'un versement en juillet 2021 pour un montant total de 16 815€- le paiement a été réalisé le 11/08

## Divers versements de saisie vaccin covid:

- 40 officines en mai 2021 (paiement le 23/06) pour un montant de 3 623,40€- mise en place du plafonnement
  - 45 officines en juin 2021 (paiement le 9/07) pour un montant total de 16 167,60€
  - 42 officines en juillet 2021 (paiement le 11/08) pour un montant total de 18 338,40€
-

# Contrôle national facturation

Annuellement, plusieurs pharmacies font l'objet de la vérification de la qualité de leur facturation.

Comme indiqué lors de la dernière commission, compte tenu du contexte sanitaire, le contrôle facturation se déroule en plusieurs phases sur 2020 et 2021

Point de situation:

Phase contrôle	Nbre officine	Nbre anomalie	Montant anomalie	Typologie anomalie	Observation/ contestation O/N
1 <sup>ère</sup> phase	une	22	2330,62€ notifié le 23/12	Paiement non conforme à la prescription (19 anomalies)  Non respect de la LPP, NABM ou code de la SS ( 3 anomalies)	Non
2 <sup>de</sup> phase	deux	22	692,51 Avec 61,32€ de rappel notifié le 16/06	Quantité de médicament supérieur à la durée de traitement Délivrance au titre de l'ALD non prévu sur la PM Délivrance de médicament à tort PM incomplète ou non conforme (absence date/signature)	Observation formulée à la suite du courrier d'anomalie – pas de contestation par la suite
3 <sup>ème</sup> phase	Deux	44	5395,46€ notifié le 19/08	Quantité de médicament supérieur à la durée de traitement PM incomplète ou non conforme (absence date/signature) Délivrance au titre de l'ALD non prévu sur la PM Dosage non prescrit sur PM ou produit non prescrit sur PM Facturation en EXO DIV à tort	Oui en seconde phase - En cours de gestion



# **ACTUALITÉ LOCALE**

---

# Vaccination: situation au 30 août 2021

## Nombre de personnes vaccinées par classe d'âge

Situation cumulée au 30/8/2021

Taux de vaccination - 1ère dose

Département du patient	12 à 17 ans	18 à 49 ans	50 à 64 ans	65 à 74 ans	75 ans et plus	Tous
Côte-d'Or	64,1%	80,4%	87,9%	91,7%	91,6%	73,0%
Doubs	59,8%	75,2%	85,4%	87,7%	89,1%	67,9%
Jura	69,4%	81,1%	87,7%	96,0%	92,8%	74,5%
Nièvre	74,4%	82,8%	90,6%	100,0%	96,8%	79,8%
Haute-Saône	72,5%	79,0%	84,7%	92,2%	89,4%	72,5%
Saône-et-Loire	76,2%	84,4%	90,9%	97,6%	92,2%	77,5%
Yonne	65,3%	76,9%	86,2%	92,4%	90,3%	71,6%
T. de Belfort	60,9%	72,2%	88,8%	96,4%	89,5%	69,2%
BFC	67,4%	79,3%	87,8%	93,8%	91,5%	73,1%
France	62,8%	82,1%	88,5%	92,2%	88,7%	72,1%

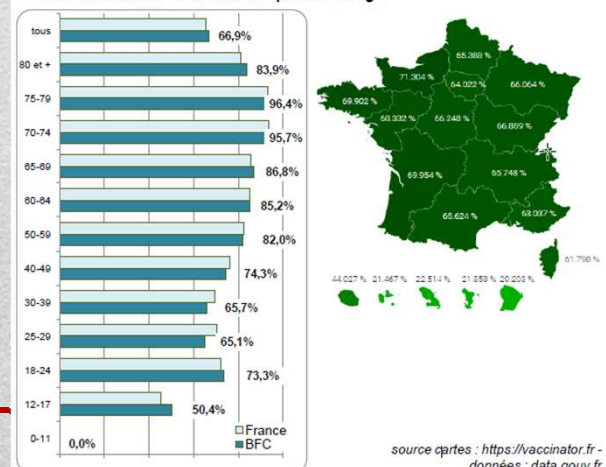
Taux de personnes complètement vaccinées

Département du patient	12 à 17 ans	18 à 49 ans	50 à 64 ans	65 à 74 ans	75 ans et plus	Tous
Côte-d'Or	50,6%	72,1%	83,9%	89,2%	88,9%	67,4%
Doubs	45,4%	67,3%	81,3%	85,1%	85,9%	62,3%
Jura	51,6%	70,8%	82,4%	93,3%	89,8%	67,8%
Nièvre	51,1%	70,3%	84,4%	96,4%	93,2%	72,1%
Haute-Saône	52,6%	68,3%	79,5%	89,6%	85,5%	65,5%
Saône-et-Loire	58,0%	75,7%	86,5%	95,0%	88,5%	71,6%
Yonne	46,2%	66,3%	80,7%	89,3%	87,0%	64,7%
T. de Belfort	45,2%	64,6%	84,4%	93,6%	85,9%	63,6%
BFC	50,4%	70,1%	83,1%	91,0%	88,2%	66,9%
France	45,5%	72,5%	83,5%	89,3%	85,4%	65,5%

## Nombre de personnes vaccinées avec la première dose

Département du patient	Situation sur les 7 derniers jours								Evolution sur les 7 derniers jours	Situation sur les 4 dernières semaines complètes				Cumul depuis le début de la vaccination (27/12/2020)
	sem 34							Total sur les 7 derniers jours		sem 31				
	M	M	J	V	S	D	L			sem 31	sem 32	sem 33	sem 34	
Côte-d'Or	941	847	683	1 002	688	43	737	4 941	14 250	8 202	6 463	5 067	388 782	
Doubs	1 064	1 016	1 133	1 186	589	156	922	6 066	14 582	10 581	7 088	6 242	366 107	
Jura	452	623	708	404	322		345	2 854	7 865	5 823	3 929	2 772	192 067	
Nièvre	510	435	551	489	240	9	350	2 584	8 262	6 214	3 549	2 650	159 373	
Haute-Saône	387	354	435	384	359	11	296	2 226	7 959	4 977	3 279	2 210	169 113	
Saône-et-Loire	1 327	947	955	1 147	193	28	1 247	5 844	21 150	15 241	7 612	6 019	424 760	
Yonne	829	553	574	776	338	30	622	3 722	10 441	7 496	4 397	3 852	237 876	
T. de Belfort	332	249	240	268	19	2	319	1 429	4 021	2 789	1 679	1 411	96 970	
BFC	5 842	5 024	5 279	5 656	2 748	279	4 838	29 666	88 530	61 323	37 996	30 223	2 035 048	
France	158 348	146 757	138 702	143 297	87 859	26 312	112 044	813 319	2 078 819	1 506 667	1 081 337	837 641	48 390 209	

Taux de vaccination - toutes doses - par classe d'âge





# Vaccination: point

Ouverture des créneaux pour la réalisation de la 3<sup>ème</sup> dose depuis début septembre avec prise de RDV sur Doctolib mais également par les numéros habituels – pas de contrôle de cohérence de Doctolib en lien avec la date d'injection de la dernière dose.

Public: + 65 ans ou – 65 ans avec comorbidité

la 3<sup>ème</sup> dose doit être réalisée 6 mois après la 2<sup>de</sup> dose. Pour le vaccin Janssen, la 2<sup>de</sup> dose est réalisée au minimum 4 semaines après la 2<sup>de</sup>

Plusieurs actions en cours en matière de vaccination scolaire des secondaires et étudiants

Le centre de vaccination du phare a fermé le 4/09- nouveau centre à la chambre du commerce à compter du 6/09.

Le centre de dépistage BIOALLAN a été transféré vers le centre commercial Leclerc

Vaccin covid: deux mises à jour de l'outil pouvant engendrer des instabilités temporaires:

- 2/09: possibilité de correction des anomalies bénéficiaires (nom/ prénom/ date de naissance) – non fonctionnel actuellement pour les ayant droits- Gestion des vaccinations en milieu scolaire
  - 14/09: gestion fonctionnelle des rappels et 3<sup>ème</sup> dose.
-

# Actions d'accompagnement

## Accompagnement DAM/ CIS / communication

- Une action d'accompagnement est en cours sur le versant DAM sur les TAG, les profils régionaux génériques ainsi que sur le profil national ROSP générique
  - Une action d'accompagnement va prochainement être déclinée sur la prise en charge médicamenteuse du diabète de type 2 dans une approche multicanal (assuré/ prescripteur/et officine dispensatrice)
  
  - Campagne mailing/ flash info:
    - Accord préalable sur les médicaments hypolipémiants
    - Facturation de la supervision et délivrance des autotests
    - Alerte sécurité e-cps (vaccination)
    - Régularisation DIPA 2
    - Obligation vaccinale
    - Codification individuelle LPP
    - TAG pharmacien
    - Rappel vaccination prioritaire patients à risque
    - TROD monodose
    - .....
-


# Générique: point de situation

En région, le taux de génériques calculé de janvier à juin 2021 est de 92,5% soit +0,9 point par rapport à décembre 2020. Les taux s'échelonnent de 91% pour le Territoire de Belfort à 93,3% dans la Nièvre.

Mois	Côte-d'Or	Doubs	Jura	Nièvre	Haute-Saône	Saône-et-Loire	Yonne	T. Belfort	BFC
janv-20	91,3%	90,3%	91,3%	91,3%	90,3%	91,1%	90,6%	89,2%	90,8%
févr-20	92,3%	91,5%	92,4%	92,5%	91,1%	92,1%	91,2%	90,2%	91,8%
mars-20	91,9%	91,8%	93,1%	93,1%	91,5%	92,6%	92,0%	91,8%	92,2%
avr-20	92,0%	90,4%	91,8%	93,0%	91,4%	92,4%	91,9%	89,3%	91,7%
mai-20	91,1%	89,8%	92,2%	91,4%	90,2%	91,8%	91,1%	89,5%	91,0%
juin-20	90,9%	89,7%	92,0%	91,9%	90,9%	92,0%	91,4%	88,3%	91,0%
juil-20	91,3%	91,0%	92,0%	92,3%	91,0%	92,1%	91,5%	89,7%	91,5%
août-20	91,9%	91,2%	93,2%	92,9%	91,3%	92,5%	91,9%	89,9%	92,0%
sept-20	92,1%	91,4%	92,9%	92,3%	91,6%	92,4%	92,0%	89,7%	91,9%
oct-20	92,0%	91,0%	91,8%	92,7%	91,9%	92,5%	91,9%	90,4%	91,9%
nov-20	92,0%	91,1%	91,0%	92,1%	91,9%	92,5%	91,9%	90,3%	91,8%
déc-20	92,0%	91,4%	91,8%	92,8%	91,5%	92,3%	91,9%	90,0%	91,9%
janv-21	92,3%	91,2%	92,6%	93,1%	91,7%	92,8%	92,1%	90,9%	92,2%
févr-21	92,6%	92,0%	91,3%	93,3%	91,9%	93,0%	92,3%	91,1%	92,4%
mars-21	92,8%	92,3%	93,0%	93,5%	92,7%	93,0%	92,7%	91,5%	92,8%
avr-21	92,6%	92,0%	93,5%	93,5%	92,5%	93,1%	92,6%	91,2%	92,7%
mai-21	92,7%	92,0%	92,9%	93,1%	92,4%	93,2%	92,4%	90,4%	92,6%
juin-21	92,3%	91,5%	92,7%	92,9%	91,4%	92,8%	92,4%	90,4%	92,2%
<b>année 2019</b>	87,5%	86,3%	88,6%	89,1%	87,0%	89,3%	88,0%	86,1%	87,8%
<b>année 2020</b>	91,7%	90,9%	92,1%	92,4%	91,2%	92,2%	91,6%	89,9%	91,6%
<b>Evolution 2019/2020</b>	+4,2pts	+4,6pts	+3,5pts	+3,2pts	+4,3pts	+2,9pts	+3,6pts	+3,8pts	+3,8pts
<b>janv à juin 2021</b>	92,6%	91,9%	92,7%	93,3%	92,1%	93,0%	92,4%	91,0%	92,5%
<b>Evolution 2020/2021</b>	+0,8pts	+1,0pts	+0,6pts	+0,9pts	+0,9pts	+0,8pts	+0,8pts	+1,2pts	+0,9pts

# Numérique: DMP/ MSS/ ADRI

## Point de situation du déploiement

 100% des officines sont équipées.

MSS: la totalité des officines ont une MSS

Taux de télétransmission du 31/07/2021 : 97,6 % (97,3% pour juin)

SCOR : 100 %

ADRI : 91,6 % sont équipés (ALLIANCE ET ESCULAPE ne proposent pas le service) et 68,7 % l'utilisent.

---

# Numérique: ApCV application carte vitale

## L'APPLI CARTE VITALE, QU'EST-CE QUE C'EST ?

L'application Carte Vitale (ApCV) est la dématérialisation de la carte vitale, sous la forme d'une application pour smartphone, accessible à tous publics.

L'appli carte Vitale est une solution sécurisée et simple d'utilisation permettant l'Identification et l'Authentification des bénéficiaires grâce au matériel adapté pour lire une technologie sans contact (NFC – QR Code), et la Signature des FSE (nouveaux téléservices IAS).

Après l'adaptation des services historiques (facturation, Si AMO, DMP, DP) l'appli carte Vitale pourra être utilisée à l'identique de la carte Vitale chez les professionnels de santé. Elle ne comportera ni les données de santé des patients, ni les données de droits. L'appel à ADRI sera systématique pour récupérer les droits du bénéficiaire de soin et ainsi réaliser une FSE.

C'est un dispositif inter-régimes d'identification et de signature des assurés.

## Perspectives d'usage de l'appli carte Vitale



### Avec les professionnels de santé

Pour sécuriser la connexion aux portails web ou applis du monde Santé-Social



### Chez les PS libéraux et en établissements de santé



- Usage identique à la carte Vitale pour tous les services de l'Assurance Maladie
- ...



### A distance, avec les PS libéraux et les établissements de santé



- Télésanté
- Préadmission en établissement
- ...

### Portails web ou applis du monde Santé-Social



- Plateformes de santé **e.n.s**
- Régimes d'Assurance Maladie
- Prise de rendez-vous en ligne
- ...





# Questions diverses

---

# Délai de traitement :

mois		Délai traitement	Taux de Facture non payées
<b>sept-20</b>	<b>FSE</b>	<b>4</b>	1,67%
	B2	4	
	FSP	21	
<b>oct-20</b>	<b>FSE</b>	<b>2</b>	1,43%
	B2	2	
	FSP	18	
<b>nov-20</b>	<b>FSE</b>	<b>4</b>	1,32%
	B2	4	
	FSP	21	
<b>déc-20</b>	<b>FSE</b>	<b>3</b>	1,45%
	B2	3	
	FSP	15	
<b>janv-21</b>	<b>FSE</b>	<b>3</b>	1,26%
	B2	3	
	FSP	17	

mois		Délai traitement	Taux de Facture non payées
<b>févr-21</b>	<b>FSE</b>	<b>3</b>	1,03%
	B2	3	
	FSP	13	
<b>mars-21</b>	<b>FSE</b>	<b>3</b>	1,37%
	B2	3	
	FSP	15	
<b>avr-21</b>	<b>FSE</b>	<b>5</b>	1,01%
	B2	2	
	FSP	20	
<b>mai-21</b>	<b>FSE</b>	<b>4</b>	0,95%
	B2	2	
	FSP	27	
<b>juin-21</b>	<b>FSE</b>	<b>3</b>	1,26%
	B2	3	
	FSP	15	
<b>juil-21</b>	<b>FSE</b>	<b>3</b>	1,32%
	B2	3	
	FSP	18	

# Qualité de la facturation: février à juillet 21

Période de Février 2021 à Juillet 2021 Nombre de facture total sur la période 552761				
Libellé Rejet signalement	Nombre	Taux / Total facture	Variation/ période précédente	Commentaires
LE PRESCRIPTEUR EST INCONNU AU FICHER NATIONAL DES PROFESSIONNELS DE SANTE	560	0,10		Il s'agit d'erreur de saisie des prescripteurs, en cas de présence de la prescription médicale via SCOR au moment du traitement des factures. Ces dernières sont recyclées et une information sur le numéro de prescripteur à utiliser est envoyée via le courrier COMPAGNON
Quantité de conditionnement délivrée > au seuil maxi	502	0,09	 0,07/363	Pendant la période de COVID 19, les factures ont été recyclées sans contrôle préalable
LE CONTRAT CMU-C/C2S OU ACS TRANSMIS EST DIFFERENT DE CELUI PRESENT AU REFERENTIEL	455	0,08	 0,07/346	Les factures sont recyclées avec paiement de la part complémentaire dans le cas de factures sécurisées sans indicateur de forçage. Les droits des C2S pour les contrat se terminant pendant la période de COVID 19 ont été prolongés.
Bénéficiaire de prestations inconnu dans BDO	368	0,07	 0,04/206	Les factures font l'objet d'un recyclage direct si le fichier SCOR est disponible au moment du traitement de la facture, permet d'identifier le bénéficiaire des soins et qu'il est assuré dans notre organisme
L ETABLISSEMENT PRESCRIPTEUR EST INCONNU AU FICHER NATIONAL DES ETABLISSEMENTS	272	0,05		Il s'agit en général d'une erreur de saisie du prescripteur, les factures font l'objet d'un recyclage si la pièce justificatif SCOR est reçue au moment du traitement de la facture
MTM non trouvée BDO	239	0,04		Les factures sont recyclées avec règlement du régime local pour les factures sécurisées sans indicateur de forçage
L EXONERATION DU TICKET MODERATEUR CONNUE AU REFERENTIEL N A PAS ETE TRANSMISE	235	0,04	 0,03/ 169	L'exonération n'a pas été télétransmise. Ce rejet est généré hors facture sécurisée
LE TAUX DE REMBOURSEMENT DEMANDE EST DIFFERENT DU TAUX DE REMBOURSEMENT CALCULE	212	0,04	 0,23 / 1160	Ce rejet est généré par toute discordance entre le taux facturé et celui qui est calculé par nos bases. A compter du 01/09/20, le taux des honoraires HDA, HDE et HDR est de 65%





***Merci de votre attention***

Prochaine CPL le 8 mars 2022 à 9h pour la  
section sociale et à 9h30 pour la section  
professionnelle

---